
Les **P**hysiciens

F.Dürrenmatt

"Qui vit sans folie n'est pas si sage qu'il le croit » M. La Rochefoucault



Résumé De la pièce

La pièce à la fois tragi-comique et grotesque « Les Physiciens » de Friedrich Dürrenmatt met en scène trois malades mentaux qui se disent être les célèbres scientifiques Isaac Newton, Albert Einstein et Wilhem Möbius .Tous les trois ont tué leur infirmière particulière, ce qui provoque la venue de la police dans l'établissement psychiatrique dans lequel les physiciens sont pensionnaires.

Mais qui sont en réalité ces trois personnages ? Quel dessein suivent-ils ? Pourquoi tuent-ils ? Que cachent-ils ? Et cachent-ils vraiment quelque chose ?

Le fameux anneau de Möbius révèle toute sa complexité quand ses deux faces finissent par se confondre.

Fous ils le sont, et cette folie, à l'instar de l'anneau, va toucher tous les personnages parfois décalés de cette pseudo enquête qui, en finalité, pose la question de la responsabilité des scientifiques envers l'humanité toute entière, et par extension de la responsabilité de chacun envers le monde dans lequel il vit.

Cette folie contagieuse va donner lieu à beaucoup de questions et de quiproquos qui soulignent le sens et les limites de toute civilisation.

NO T E D'INTENTION

La Pièce « **Les Physiciens** » traite de la folie.

Le rythme de Feydeau sur une ambiance de polar. Voilà ce que je souhaite faire ressortir dans ma mise en scène.

L'auteur, Friedrich Dürrenmatt, s'interroge sur la place de la science dans le monde, et sur la responsabilité des savants face à leurs inventions.

Même si cette pièce fut écrite durant la Guerre Froide, ses questionnements sont très présents dans notre société actuelle.

Quelle est aujourd'hui la responsabilité de l'Homme face aux progrès scientifiques et technologiques qui l'entourent?

Qu'est ce que la folie?

Où commence t-elle, et peut-on réellement la définir?

"Qui vit sans folie n'est pas si sage qu'il le croit"

M. La Rochefoucauld

Je souhaite créer une ambiance intemporelle, avec un décor assez sobre, et des tenues vestimentaires classiques. Je voudrais, dans mes choix de costumes et d'accessoires, faire référence au monde de l'enfance. Je vois beaucoup de similitudes entre mes personnages et la manière qu'ont les enfants de réagir aux choses qui les entourent.

La couleur prédominante sera le vert.

En effet elle était autrefois apparentée à l'instabilité et à la folie. Tous les personnages porteront ainsi un élément de costume de cette couleur (chemise ou pantalon), sauf l'inspecteur dans le premier acte de la pièce, qui, lui, sera habillé en blanc (symbole de la pureté et de l'innocence). Il ne viendra vêtu de vert que dans le deuxième acte.

Je veux laisser sous entendre ainsi que la folie et le désespoir peuvent également être contagieux.

Pour faire ressortir le côté absurde de cette pièce, mon choix est de distribuer 16 rôles à seulement 6 acteurs. Leur changement de personnages sera par moments très rapide, ce qui donnera un rythme totalement effréné. Il s'agit de donner une impression de chaos et de folie.

Je pars du principe que tous les personnages sont déjà fous, ou sur le point de le devenir.

Ils ont chacun leur propre fantaisie, leur propre logique, et leur propre façon de penser.

Ce qui m'a intéressé, à la lecture de cette pièce, c'est de chercher comment interpréter la folie avec ses acteurs, sans tomber pour autant dans une caricature.

Je souhaite, par un travail du corps, trouver l'animalité des personnages. Ils auront chacun une particularité, une étrangeté, que je veux rendre très présentes dans la pièce.

Les effets sonores viendront ponctuer, par moment, le discours des comédiens.

Cela contribuera à souligner le côté fantaisiste et surréaliste de la pièce.

Je veux trouver une musicalité et un rythme propres aux pièces de Feydeau, à la différence qu'il n'y aura pas d'aparté au public.

A l'instar des films policiers des années 50, je veux parvenir à créer une ambiance mystérieuse, inquiétante et nerveuse. Pour cela je vais insérer des bruits d'ambiance, à l'exemple de murs qui grincent, de bruits de vent, de quelques notes de violon etc...

Tout cela contribuera à donner cette ambiance dite "polar".

Je veux également faire référence au monde de l'enfance, à la façon qu'a un enfant de réagir, ou de ressentir les choses de manière parfois exacerbée, face aux événements de la vie quotidienne. Le caractère des personnages sera abordé sous cette forme, dite de l'instinct.

Je veux laisser imaginer ce qui pourrait se passer si on mettait des responsabilités d'adulte entre les mains d'un petit.

L'enfant joue avec son hochet de même que le savant joue avec ses découvertes.

La lumière jouera un grand rôle dans ma mise en scène. Je travaillerai sur un contraste, qui consistera à passer d'une ambiance très froide et assez sinistre, à une ambiance beaucoup plus chaude et colorée. De cette manière, je temporiserai par la lumière, le rythme et le phrasé du texte. Je veux donner une impression de tourbillon. Les actes doivent se passer très vite, mais en faisant attention à ne jamais perdre le spectateur.

J'ai été très influencé par le travail de mon ancien professeur d'Art Dramatique Maxime Leroux.

Il avait cette manière de sublimer le quotidien par la poésie.

C'est ce que je cherche à reproduire en jouant sur le rapport entre mes personnages. Je veux créer des liens humains là où on ne les attend pas. De l'étrangeté là où on ne l'imaginait pas... De la folie là où on ne la regarde pas.

*« L'Homme raisonnable s'adapte au Monde.
L'Homme déraisonnable tente de l'adapter à soi.
Tout progrès dépend donc des gens déraisonnables. »*

G.B SHAW

SCENOGRAPHIE

J'ai opté pour un décor assez sommaire, tout le décor est noir, mis à part le cadre entourant le portrait qui, lui, est peint en doré.

Les accessoires aussi ont leur particularité, puisque sur certains d'entre eux est inscrite la formule d'inversion de Möbius, véritable formule qui fait référence au personnage de Möbius présent dans l'histoire.

Le fait de montrer volontairement cette formule renforce le côté absurde de la pièce, le public sera seul à voir ce que les personnages sont les seuls à chercher.

La lampe est légèrement inclinée, cela permet encore de donner ce côté décalé, étrange que je souhaite rendre dans ma mise en scène.



Co mpagnie Anouk

Elle a été créée en 2000.

Cette association pluridisciplinaire a pour but de promouvoir la production, la création et la diffusion de spectacles vivants pour adultes et jeunes publics.

La compagnie a également contribué à la réalisation et à la diffusion de documents multimédia, ainsi qu'à la réalisation et la diffusion d'expositions et d'installations.

Plus récemment elle a œuvré à favoriser l'accès à la pratique et à la culture théâtrale pour toute personne qui peut bénéficier d'un accompagnement dans le cadre de l'insertion professionnelle. Elle a le souci de rassembler des personnes de toute catégorie socioculturelle et d'y intégrer des personnes qui méconnaissent cette expression culturelle.

BioRaphies

AUTEUR



Friedrich Dürrenmatt in seinem Schwimm-Pool, 1979 Foto: Peterhofen/Stern

Friedrich Dürrenmatt

©Peterhofen/Stern

Friedrich Dürrenmatt, fils de pasteur, est né en 1921 à Konolfingen dans l'Emmental et décède à Neuchâtel en 1990, où il a vécu 38 ans. Il a avant tout acquis une notoriété internationale avec ses pièces de théâtre «LA VISITE DE LA VIEILLE DAME» (1956) et «LES PHYSICIENS» (1962), ainsi qu'à travers les adaptations cinématographiques de ses romans policiers tels que «LE JUGE ET SON BOURREAU» (1952) ou «LA PROMESSE » (1958). Ses essais philosophiques et son œuvre tardive autobiographique, de même que son œuvre picturale - réalisée en parallèle à son travail d'écriture - sont moins connus. L'auteur a reçu de nombreux prix au cours de sa carrière

METTEUR EN SCENE



Guillaume Desmarchelier

Se forme à l'école des Enfants Terribles. Il travaille par la suite sous la direction de Maxime Leroux dans "LE LANGUE A LANGUE DES CHIENS DE ROCHES" de D.Danis au Théâtre de l'Épée de Bois.

Il joue le rôle de Frosine dans l'AVARE de Molière - M.e.s Frédéric Garces, et en parallèle de son métier d'acteur, il s'intéresse au travail de mise scène. Il part jouer pendant un tour du monde sa pièce "LA PRINCESSE AU COLLIER MAGIQUE" adaptée des contes de M. Ocelot. A son retour il met en scène la pièce "DANS LE VIF" de M.Dugowson et enseigne le théâtre dans l'organisme du Plie à des personnes en réinsertion.

COMEDIENS

Frederic Garces

Il découvre le théâtre par la Commedia dell'arte. Il travaille avec Agnès Del Amo s'inspirant du travail de Kantor et Artaud. A Paris, il intègre l'école Les Enfants Terribles il travaille sous la direction de M. Leroux, M. Lopez et F. Eberhard puis s'installe à Buenos Aires, collabore avec Y. Marc, H. Isaacs, A. Iriarte et J.C Cotillard dans le théâtre du mouvement, il s'initie à la danse, au chant, à la fabrication de masques, à l'improvisation et au burlesque. A son retour il s'investit dans la mise en scène en adaptant « LE JOURNAL D'UN FOU » en 2012, puis « L'AVARE » en 2013 avec sa compagnie, la Compagnie des Odyssées.



Olivier Luginbuhl

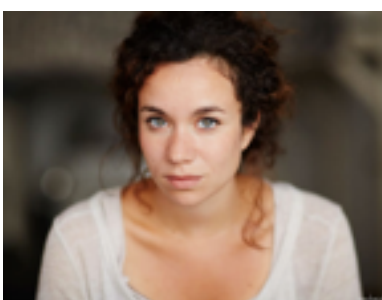
Allie un doctorat en médecine générale et d'acupuncture à sa formation théâtrale à l'école des Enfants Terribles. Il découvre la mémoire sensorielle et émotionnelle avec Audrey Alles, puis fait une formation de clown chez Romain Yvos.

Il joue dans "LA JALOUSIE DU BARBOUILLE" de Molière, M.e.s Fabrice Eberhard; dans "LES PAPILLONS DE NUIT" de M.M. Bouchard M.e.s Maxime Leroux, et crée dernièrement un solo clownesque "L'OGRE DE BARBARILLES AIME LES JONQUILLES ».

Canaan Marguerite

Joue ces dernières années sous la direction de Macha Makeieff dans "LES APACHES" puis dans « ALI BABA ».

Il tourne régulièrement au cinéma et à la télévision. Il a débuté sur le grand écran dans « GENIAL MES PARENTS DIVORCENT" de Patrick Braoudé, et plus récemment dans le film "JIMMY RIVIERE" de Teddy Lucie Modeste. Il rencontre à l'Ecole des Enfants Terribles Frédéric Attard, qui lui confie par la suite le rôle principal de son court-métrage « FORTUNE COOKIES » pour lequel il a eu un prix d'interprétation.



Jessica Monceau

A été formée à l'Ecole du Studio d'Asnières dirigée par J.L Martin Barbaz.

Elle fait ses premiers pas sur les planches dans « LA CONSOLATION DE SOPHIE » de D. Paquet -M.e.s Patrick Simon au Théâtre des Ulys. En 2012 elle participe à la finale du concours du Théâtre 13 dans "KIDS" -M.e.s Adrien Popineau.

Au dernier Festival d'Avignon elle joue dans "LA ROSE JAUNE" d'I. Bournat -M.e.s Jacques Connort.

En parallèle, elle prête sa voix à des documentaires, films, jeux vidéos et a travaillé sur "STAR WARS VII ", "JUNO" etc... Côté cinéma, elle joue un des rôles principaux dans le court-métrage "LES CHAUSSETTES ROUGES" réalisé par Caroline Pascal et Aurélien Moulet, distribué par Les Films d'Avalon

Karim Tougui

Fréquente lui aussi les bancs de l'école des Enfants Terribles. Maxime Leroux fait partie des nombreux metteurs en scène à lui avoir fait confiance. Il lui a confié en 2006 plusieurs rôles : "MADAME KA" de Noëlle Renaude, "LE LANGUE A LANGUE DES CHIENS DE ROCHES" de D. Danis et "LES OUBLIES DU TOUR DE FRANCE". Karim écrit et joue dans "MA MERE S'APPELLE CHANTAL", un seul en scène sous la direction de Guillaume Desmarchelier, qui sera joué pendant 2 ans à la Comédie des 3 Bornes. Il gagne en 2012 le prix chroniqueur d'Europe 1 pour l'émission FAITES ENTRER L'INVITE.



EQUIPE TECHNIQUE

Romain Landry

A suivi une formation de régie générale au CFPTS, il devient régisseur général au Tremplin théâtre entre 2008 et 2012, il travaille également en tant que technicien pour plusieurs concerts événementiels au studio de l'Hermitage, puis par la suite comme créateur lumière pour plusieurs compagnies de danse et de théâtre.

Il est l'un des régisseurs permanents de la folie théâtre depuis 2012

Yann Quelch

Après avoir fait l'école Boule, il a travaillé comme créateur de présentoirs en parfumerie, puis pendant plus de 40 ans dans l'événementiel et le stand publicitaire.

Il a réalisé des décors de théâtre pour plusieurs compagnies.

